

E-TEC

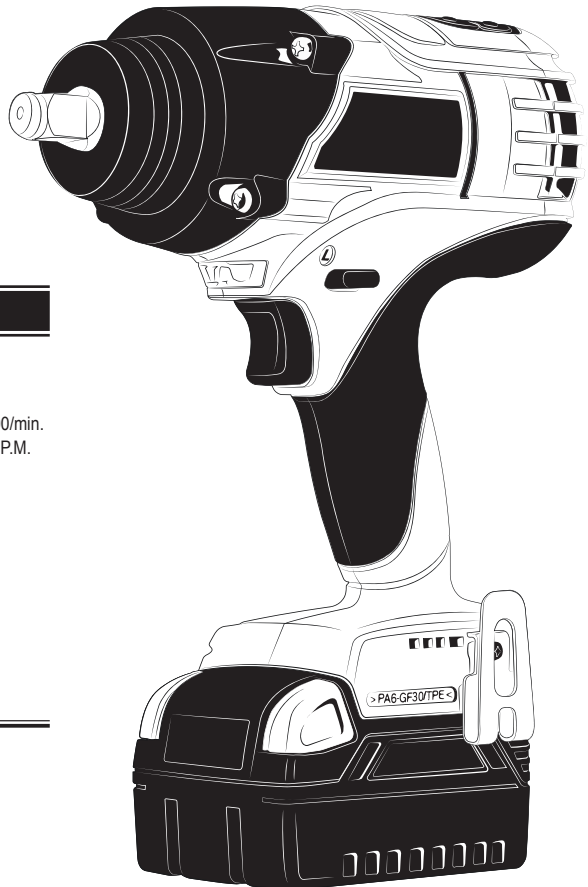
Electronics

GEBRUIKERSHANDLEIDING



18V Li-ion accu slagmoersleutel met koolborstelloze motor en hoog koppel

Model No. : E-9650



SPECIFICATIES

Aandrijving	1/2" (12.7mm)
Motor	18V
No load snelheid	(L) 0~900/min. (M) 0~1,200/min. (H) 0~1,900/min. (R) 0~1,900/500/min.
Slagen per minuut	(L) 0~1,200 I.P.M. (M) 0~1,600 I.P.M. (H) 0~2,400 I.P.M.
Max . koppel	.850 Nm
Net. gewicht	2.32kg
Oplader	
Modelnummer	C189
Invoer	100V~240V, 50-60Hz, 80W
Laadvoltage	20V
Accu	
Modelnummer	B188 (3.0Ah) / B18B (4.0Ah) B18D (5.0Ah)

Gefabriceerd volgens de hoge standaard van E-TEC voor betrouwbaarheid, goed verzorgd, het zal u jarenlang probleemloze prestaties leveren.

Belangrijk:

Lees deze volledige gebruikershandleiding zorgvuldig door voordat u uw nieuwe hulpmiddel gebruikt. Besteed veel aandacht aan de regels voor veilige bediening. Waarschuwingen en voorzorgsmaatregelen.

Gebruik uw hulpmiddel op de juiste manier en alleen voor wat het is bedoeld. Het gebruik van veiligheidssymbolen in deze handleiding is bedoeld om uw aandacht te vestigen op mogelijke gevaren. De veiligheidssymbolen en de toelichting daarop vereisen uw volledige begrip. De veiligheids waarschuwingen elimineren op zich geen enkel gevaar, noch vervangen ze de juiste maatregelen voor ongevallenpreventie.



SYMBOOL: dit waarschuwingssymbool duidt op voorzichtigheid, waarschuwing of gevaar. Het niet naleven van een veiligheids waarschuwing kan leiden tot ernstig letsel aan uzelf of anderen. Volg altijd de veiligheid om het risico op letsel, brand of elektrische schokken te verminderen.

KEN UW GEREEDSCHAP

Voor een veilige werking van deze tool moet u volledig lezen begrijp deze gebruikershandleiding en alle labels die zijn aangebracht op het gereedschap. Leer de toepassingen en beperkingen ervan, evenals de mogelijke gevaren die horen bij een elektrisch gereedschap. Houd deze handleiding direct beschikbaar voor toekomstige referentie.

BELANGRIJK

Onderhoud aan een gereedschap vereist uiterste zorg en kennis en mag alleen worden uitgevoerd door een gekwalificeerde onderhoudstechnicus. Neem voor onderhoud of reparatie contact op met een erkend servicecentrum.



PAS OP : Probeer dit gereedschap niet te gebruiken totdat u alle instructies, veiligheidsvoorschriften, enz. In deze handleiding grondig heeft gelezen en volledig begrepen heeft. Niet-naleving kan leiden tot ongelukken door brand, elektrische schokken of ernstig persoonlijk letsel. Bewaar de gebruikershandleiding en bekijk deze regelmatig voor een continue veilige werking en voor het instrueren van anderen die deze tool kunnen gebruiken.



WAARSCHUWING : Bij gebruik van elektrisch gereedschap moeten altijd elementaire veiligheidsmaatregelen worden opgevolgd om het risico op brand, elektrische schokken en lichamelijk letsel te verminderen, inclusief de volgende voorzorgsmaatregelen.



WAARSCHUWING : Lees alle veiligheids waarschuwingen en alle instructies. Het niet naleven van alle waarschuwingen en instructies kan een elektrische schok, brand en / of ernstig letsel tot gevolg hebben.

ALGEMENE VEILIGHEIDSWAARSCHUWINGEN

Bewaar deze waarschuwingen voor toekomstig gebruik

De term "elektrisch gereedschap" in de waarschuwingen heeft betrekking op de netspanning (elektrisch) aangesloten elektrisch gereedschap of op een batterij aangedreven (zonder snoer) elektrisch gereedschap.

1) Veiligheid

a) **Houd de werkomgeving schoon en verlicht.** Donkere/rommelige ruimtes nodigen ongelukken uit.

- b) **Gebruik elektrisch gereedschap niet in een explosieve omgeving, zoals in de buurt van ontvlambare vloeistoffen, gassen of stof.** Elektrisch gereedschap veroorzaakt vonken die het stof of de dampen kunnen doen ontbranden.
- c) **Houd kinderen en omstanders weg tijdens het gebruik van een elektrisch gereedschap.** Afdelingen kunnen ertoe leiden dat u de controle verliest.

2) Elektrische veiligheid

- a) **Vermijd lichamelijk contact met geaarde oppervlakken zoals pijpen, radiatoren, reksen en koelkasten.** Er is een verhoogd risico op een elektrische schok als uw lichaam geaard is.
- b) **Stel elektrisch gereedschap niet bloot aan regen of natte omstandigheden.** Water dat in een elektrisch gereedschap komt, verhoogt het risico van een elektrische schok.

3) Persoonlijke veiligheid

- a) **Blijf alert, let op wat u doet en gebruik uw gezond verstand bij het gebruik van een elektrisch gereedschap.** Gebruik geen elektrisch gereedschap als u moe bent of onder invloed bent van drugs, alcohol of medicijnen. Een moment van onoplettendheid tijdens het gebruik van elektrisch gereedschap kan ernstig persoonlijk letsel tot gevolg hebben.
- b) **Gebruik veiligheidsuitrusting.** Draag altijd oogbescherming. Veiligheidsuitrusting zoals een stofmasker, antislipveiligheidsschoenen, helm of gehoorbescherming die wordt gebruikt voor de juiste omstandigheden zal persoonlijk letsel verminderen.
- c) **Verwijder eventuele afstelbare sleutels of moersleutels voordat u het elektrisch gereedschap inschakelt.** Een moersleutel of sleutel die op een draaiend onderdeel van het elektrisch gereedschap is bevestigd, kan persoonlijk letsel tot gevolg hebben.
- d) **Niet te ver reiken.** Houd ten allen tijde een goed evenwicht. Dit zorgt voor een betere controle van het elektrische gereedschap in onverwachte situaties.
- e) **Draag geen losse kleding of sieraden.** Houd uw haar, kleding en handschoenen uit de buurt van bewegende delen. Losse kleding, sieraden of lang haar kunnen in bewegende delen worden gegrepen.

f) **Als apparaten zijn voorzien voor de aansluiting van stofafzuiging en opvangvoorzieningen, moet u ervoor zorgen dat deze zijn aangesloten en correct worden gebruikt.** Het gebruik van deze apparaten kan stofgerelateerde gevaren verminderen.

4) Gebruik en onderhoud

- a) **Forceer het elektrisch gereedschap niet.** Gebruik het juiste elektrische gereedschap voor uw toepassing. Het juiste elektrische gereedschap zal het werk beter en veiliger uitvoeren.
- b) **Gebruik het elektrisch gereedschap niet als de schakelaar niet in- en uitschakelt.** Elk elektrisch gereedschap dat niet met de schakelaar kan worden bediend, is gevaarlijk en moet worden gerepareerd.
- c) **Bewaar niet-gebruikte elektrische gereedschappen buiten het bereik van kinderen en sta niet toe dat personen die niet bekend zijn met het elektrische gereedschap of deze instructies het elektrische gereedschap bedienen.** Elektrisch gereedschap is gevaarlijk in de handen van ongetrainde gebruikers.
- d) **Onderhoud van elektrische gereedschappen.** Controleer op verkeerde uittijning of binding van bewegende delen, breuk van onderdelen en enige andere voorwaarde die van invloed kan zijn op de kracht gereedschap operatie. Laat het elektrisch gereedschap repareren voor gebruik. Veel ongelukken worden veroorzaakt door slecht onderhouden elektrisch gereedschap.
- e) **Gebruik het elektrische gereedschap, accessoires en gereedschapsbits enz., in overeenstemming met deze instructies en in de manier bedoeld voor het specifieke type elektrisch gereedschap, rekening houdend met de arbeidsomstandigheden en het werk dat moet worden uitgevoerd.** Gebruik van het Elektrisch gereedschap voor bewerkingen anders dan bedoeld kan resulteren in een gevaarlijke situatie.

5) Gebruik en onderhoud van de accu

- a) **Laad de batterij alleen op met de lader die wordt aangegeven door de fabrikant.** Een charter dat geschikt is voor één type van de batterij kan bij gebruik brandgevaar veroorzaken met een andere accu.
- b) **Gebruik elektrisch gereedschap alleen met speciaal aangegeven batterijpakketten.** Gebruik van andere accu's kan een risico op letsel en brand veroorzaken.
- c) **Wanneer de batterij niet in gebruik is, houd hem dan uit de buurt van andere metalen voorwerpen, liggen paperclips, munten, sleutels, spijkers, schroeven of andere kleine metalen voorwerpen, die een verbinding kan maken van de ene terminal naar de andere.** Kortsluiting van de polen van de accu kunnen brandwonden of brand veroorzaken.
- d) **Onder misbruik kan vloeistof uit de batterij worden gespoten; Vermijd contact. Als het contact per ongeluk optreedt, spoel dan met water.** Vloeistof tast de ogen aan; zoek bovendien medische hulp. Vloeistof uitgeworpen uit de batterij kan irritatie of brandwonden veroorzaken.

6) Service

- a) **Laat uw elektrisch gereedschap onderhouden door een gekwalificeerde Reparateur persoon met alleen een identieke vervanging onderdelen.** Dit zorgt ervoor dat de veiligheid van het elektrisch gereedschap wordt gehandhaafd.



WAARSCHUWING: De werking van een hulpmiddel kan ertoe leiden dat vreemde voorwerpen in uw ogen worden gegooid, wat kan resulteren in ernstig oogletsel. Voordat u elektrisch gereedschap gebruikt, moet u altijd een veiligheidsbril of een veiligheidsbril dragen met zijkapjes en een volledig gelaatsscherm indien nodig. We raden een Wide Vision-veiligheidsmasker aan voor gebruik over een bril of standaard veiligheidsbril met zijkapjes.

BELANGRIJKE VEILIGHEIDS-INSTRUCTIES VOOR DE ACCU

Bewaar deze instructies

Ingang: gebruik alleen de nominale spanning gemarkeerd in oplader.

- Oplaadspanning: 20V
Snelle laadstroom: 3A ± 0.3A
Onderhoudskosten: 200mA ± 50mA
Opladen van de batterij op 20 °C
3.0AhAanvankelijk ≤ 60 minuten.
4.0AhOngeveer ≤ 90 minuten.
5.0AhAanvankelijk ≤ 100 minuten.
OPMERKING: De oplaadtijd kan variëren afhankelijk van de omgevingstemperatuur en de spanning van de voedingsbron.
- Bestudeer het instructieblad voor het opladen;
- Koppel de voeding los voordat u verbindingen met de batterij maakt of verbreekt;
- Voor gebruik binnenshuis of niet blootstellen aan regen (voor gewone acculaders).
- Correct gebruik: Gebruik de lader uitsluitend voor het opladen van 18V E-tec accu's. Elk ander kan leiden tot brandgevaar, elektrische schok of elektrocutie.
De gebruiker draagt de volledige verantwoordelijkheid voor eventuele schade veroorzaakt door onjuist gebruik. De algemeen erkende voorschriften voor ongevallenpreventie en de veiligheidsinstructies die hen vergezellen, moeten worden opgevolgd.

Accu Model No.	Battery Pack	
	Model	Volt
C189	B188	18V, 3.0Ah
	B18B	18V, 4.0Ah
	B18D	18V, 5.0Ah
<ul style="list-style-type: none"> Probeer geen niet-oplaadbare batterijen op te laden met deze lader. 		

6. **Bewaar deze instructies.** Deze handleiding bevat belangrijke veiligheids- en bedieningsinstructies voor de batterijlader.
7. Lees voordat u de batterijlader gebruikt alle instructies en waarschuwingsmarkeringen op (1) de lader, (2) de batterij en (3) het product met behulp van de batterij.
8. De lader is speciaal ontworpen om de HMT-batterij op te laden zoals vermeld in de voorgaande tabel. Probeer geen andere batterij op te laden met deze lader.
9. **VOORZICHTIG:** Er kan ontploffingsgevaar optreden als de batterij verkeerd wordt vervangen. Alleen vervangen door hetzelfde of een vergelijkbaar type.
10. Stel de oplader niet bloot aan regen of sneeuw. Niet gebruiken op vochtige of natte plaatsen.
11. Gebruik van een hulpstuk dat niet wordt aanbevolen of niet wordt verkocht door de fabrikant resulteert in risico op vuur, schokken en letsel.
12. Om het risico van schade aan de stekker en het snoer te verminderen, trekt u aan de stekker in plaats van aan het snoer wanneer u de oplader loskoppelt.
13. Zorg ervoor dat het snoer zich op de juiste manier bevindt, zodat men er niet op kan staan, struikelen of op een andere manier worden blootgesteld aan schade of stress.
14. Gebruik de oplader niet met een beschadigd snoer of stekker. Vervang ze alstublieft onmiddellijk als er schade is geconstateerd.
15. Gebruik de oplader niet als deze is gevallen of op andere wijze is beschadigd; breng het naar een geautoriseerd servicecentrum.
16. Demonteer de oplader niet; breng het naar een geautoriseerd servicecentrum wanneer onderhoud of reparatie vereist is. Onjuiste hermontage kan leiden tot een elektrisch risico, schok of vuur.
17. Om het risico van een elektrische schok te verkleinen, moet u de oplader loskoppelen van het stopcontact voordat u probeert het apparaat te onderhouden of schoon te maken.
18. Het opladen mag alleen worden uitgevoerd als de batterijtemperatuur tussen 0°C (32°F) en 45°C (113°F) ligt.
19. De openingen van de oplader zijn ten strengste verboden te worden afgedekt of verstopt door een vreemd voorwerp.
20. De lader is ontworpen om te werken op standaard elektrisch huishoudelijk vermogen. Probeer het niet op een andere spanning te gebruiken!
21. **WAARSCHUWING:** De onderdelen in de oplader zijn onder spanning en kunnen een elektrische schok veroorzaken! Steek niets in de slots van de batterijlader!
22. Koppel de lader onmiddellijk los als er tekenen van zijn rook of vlammen!
23. Boor niet in de behuizing van de oplader of batterij!
24. Houd de oplader uit de buurt van kinderen!

VEILIGHEIDSMATREGELEN BIJ HET GEBRUIK VAN DE OPLADER EN DE ACCU

1. Laad de batterij niet op als de temperatuur lager is 32°F (0°C) of boven 113°F (45°C). De meest passende laadtemperatuur is 20 ~ 25°C (68 ~ 77°F).
2. Probeer nooit twee opladers tegelijk aan te sluiten.
3. De lader is ontworpen om te werken op standaard elektrisch huishoudelijk vermogen. Probeer het niet op een andere spanning te gebruiken.
4. Steek geen vreemde voorwerpen in het daarvoor bestemde gat voor de batterij in de opladerstandaard.
5. Niet opladen door middel van een motorgenerator of DC-voedingsbron.
6. Demonteer de batterij en oplader niet zelf. Onjuiste hermontage kan het risico van elektrische schok, elektrocutie of vuur. Zorg ervoor dat de batterij en oplader worden gerepareerd door een erkend monteur.
7. Bewaar het gereedschap en de batterij niet op plaatsen waar de temperatuur 60°C of hoger kan zijn dan 60°C, zoals buitenloodsen of metalen gebouwen in de zomer.
8. Verbrand de batterij niet, ook al is deze ernstig beschadigd of volledig versleten. De batterij kan exploderen in vuur.
9. Lekkage van de batterij kan optreden bij extreme gebruiksomstandigheden of temperatuur. Als de vloeistof in contact komt met de huid, was dan snel met water en zeep, vervolgens citroensap of azijn. Als er vloeistof in uw ogen komt, was dan met een sterke oplossing van boorzuur en schakel onmiddellijk medisch advies in.
10. Sluit de oplaadbare batterij nooit kort. Kortsluiting van de accu veroorzaakt een grote elektrische spanning en oververhitting. Dit leidt tot brandwonden of schade aan de batterij.
11. Laad de batterij alleen op met de meegeleverde oplader.
12. De batterij voor deze tool is in een bijna lege toestand verscheept, daarom moet u deze vóór gebruik opladen.
13. Steek geen vreemd voorwerp in de luchtventilatie slots van de oplader. Geen Metalen voorwerpen of ontsteking invoegen. Als u voorwerpen in de sleuven steekt, kan dit leiden tot gevaar voor elektrische schokken of beschadigde oplader.
14. Dit apparaat is niet bedoeld voor gebruik door personen (inclusief kinderen) met verminderde fysieke, sensorische of mentale vermogens, of gebrek aan ervaring en kennis, tenzij zij door een persoon die verantwoordelijk is voor hun veiligheid toezicht of instructie heeft gekregen over het gebruik van het apparaat.
15. Houd toezicht op kinderen om ervoor te zorgen dat ze niet met het apparaat spelen.
16. Gooi elektrische apparaten niet weg als ongesorteerd gemeentelijk afval, maar gebruik aparte inzamelingsvoorzieningen.
17. Neem contact op met uw lokale overheid voor informatie over de beschikbare inzamelingsystemen.

- Als elektrische apparaten worden verwijderd op stortplaatsen kunnen gevaarlijke stoffen in het grondwater lekken en in de voedselketen terechtkomen, waardoor uw gezondheid en welzijn worden geschaad.
- Bij het vervangen van oude apparaten door nieuwe, is de winkelier wettelijk verplicht om uw oude apparaat ten minste gratis terug te nemen voor verwijdering.
- Als het netsnoer is beschadigd, moet het worden vervangen door de fabrikant, diens serviceagent of een vergelijkbaar persoon om gevaren te voorkomen.
- Gooi batterijen op de juiste manier weg volgens federiaal, staats- en lokale wetgeving. Gooi de batterij niet in het vuur! Dompel batterijen niet onder in water! Gooi niet weg op stortplaatsen!



WAARSCHUWING: als er onderdelen ontbreken, gebruik het gereedschap dan niet totdat de ontbrekende onderdelen zijn vervangen. Als u dit niet doet, kan dit leiden tot mogelijk ernstig persoonlijk letsel.

• VERWIJDEREN VAN EEN LEGE ACCU



WAARSCHUWING: Probeer de batterij niet te demonteren. Dit kan brand of letsel veroorzaken.

Voor de veiligheid en om natuurlijke hulpbronnen te behouden, recycle of gooi het op de juiste manier weg. Dit product bevat lithium-ion.

Moet op de juiste manier worden weggegooid. Lokaal, staats- of gemeentelijke wetten kunnen de verwijdering van lithiumionenbatterijen in het gewone afval verbieden. Raadpleeg uw plaatselijke afvalautoriteit voor informatie over beschikbare recycling- en / of verwijderingsmogelijkheden.

• HERGEBRUIK VAN DE ACCU



WAARSCHUWING: dek de accupacks bij het verwijderen af met stevig plakband. Probeer de batterij niet te vernietigen of te demonteren of onderdelen ervan te verwijderen. Raak beide klemmen niet aan met metalen voorwerpen en lichaamsdelen, want dit zou kortsluiting kunnen veroorzaken. Blijf van kinderen weg. Het niet naleven van deze waarschuwingen kan leiden tot brand en / of ernstig letsel.

VOORZORGSMAATREGELEN BIJ HET GEBRUIK VAN HET DRAADLOZE APPARAAT

Dit product bevat lithium-ionbatterijen die op de juiste manier moeten worden verwijderd.

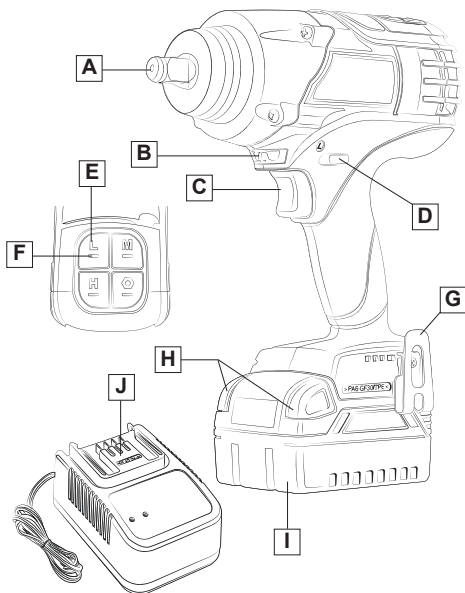
- Houd er rekening mee dat dit apparaat altijd in bedrijf is, omdat het niet op een stopcontact hoeft te worden aangesloten.
- Laad de batterij volledig op voor een betere werking.
- Zorg dat de batterij op zijn plaats is geklikt.
- Vergrendel de schakelaar wanneer niet in gebruik.

- Als u op een hoge plaats werkt, houd dan rekening met dingen hieronder en rondom u.
- Deze eenheid heeft een overspanningsbeveiliging. Wanneer de unit overbelast of blokkeert, wordt de stroom automatisch uitgeschakeld. Dit beschermt de motor, schakelaar en batterij.
- Dit apparaat is uitgerust met een detectie voor batterijtemperatuur. Als de batterij de veiligheidstemperatuur overschrijdt, wordt het apparaat automatisch uitgeschakeld. Zodra de temperatuur terugloopt naar de veilige temperatuurzone, zou het apparaat weer normaal functioneren.
- Dit apparaat is uitgerust met een overbelastingsbeschermingssysteem voor de batterij dat de levensduur van de batterij kan verlengen.

GEBRUIKS INFORMATIE



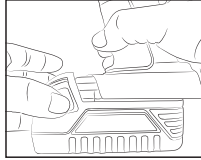
WAARSCHUWING: Voordat u het gereedschap probeert te gebruiken, moet u ervoor zorgen dat u bekend bent met alle bedieningsfuncties en veiligheidsisen.



- | | |
|---|--|
| A. Aandrijving | F. Keuzeschakelaar voor 4 slagkrachten |
| B. LED indicator | G. Ophanghaak |
| C. Hendel | H. Accupack |
| D. Vooruit/achteruit | I. Accuclip |
| E. 4 niveaus slagkracht | J. Acculader |
| Selectie en accu Licht-capaciteitsindicator | |

• ACCU PLAATSEN OF VERWIJDEREN

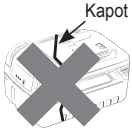
- Houd het gereedschap en de accu stevig vast tijdens het installeren of verwijderen van de accu. Als u het gereedschap en het accupack niet stevig vasthoudt, kan dit ertoe leiden dat ze van uw handen glijden en resulteren in schade aan het gereedschap en de accu en lichamelijk letsel.
- Schakel het gereedschap altijd uit voordat u het batterijpakket installeert of verwijdert.
- Om de batterij te verwijderen, drukt u op de batterijclip en trekt u hem eruit. Om het accupack te installeren, plaatst u de tand van het accupack in lijn met de groef in de behuizing en schuift u deze op zijn plaats. Plaats het altijd volledig totdat het vastklikt met een kleine klik. Als dit niet het geval is, kan het per ongeluk uit het gereedschap vallen, waardoor u of iemand in uw omgeving letsel oploopt (fig. 1).



Figuur 1

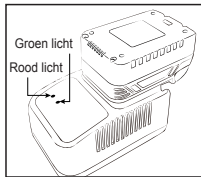
OPMERKING: Gebruik geen geweld bij het installeren van de batterij. Als de cartridge niet gemakkelijk naar binnen schuift, wordt deze niet correct geplaatst.

• HET OPLADEN VAN DE ACCU



GEVAAR: Als de behuizing van de batterij gekraakt of beschadigd is, mag u deze niet in de lader steken. Gevaar voor elektrische schokken of elektrocutie.

- De accupack is geleverd met weinig lading om mogelijke problemen te voorkomen. Daarom is het vereist de accupack op te laden voordat u deze voor het eerst gebruikt.
- Laadt de accupack uitsluitend met de meegeleverde oplader.
- Het gebruik van een andere oplader resulteert in schade aan de accu of zelfs explosie van de accu.
- Sluit de lader aan op een stopcontact. Plaats de batterij in de lader en lijn de opstaande rib op de batterij uit met de groef in de lader. (Figuur 2)



Figuur 2

NOTITIE:

- Lithiumbatterij heeft geen geheugeneffect, daarom om de levensduur van de batterij te verlengen, dient u de batterij voor het opslaan volledig op te laden. Dit zal de zelfontladingseigenschappen van de batterij verminderen. Als de spanning van de batterij te laag is, wordt deze automatisch vergrendeld. Als het gereedschap gebrek aan stroom voelt, stop dan de werking en laad

de batterij onmiddellijk op. Als de batterij is opgeslagen meer dan 3 maanden, laad de batterij op eerst voor gebruik.

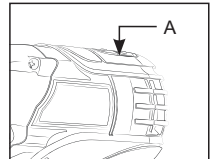
- Wis alle vuil als het gereedschap niet werkt en herstart opnieuw. Als de storing niet goed is, moet u de batterij onmiddellijk verwijderen en contact opnemen met de plaatselijke servicedealers voor assistentie.
- Het batterijpakket wordt iets warmer bij het opladen. Dit is normaal en duidt niet op een probleem.
- Plaats de lader ook niet in een omgeving extreem hete of koude omgeving. Het werkt het beste op kamertemperatuur.
- Trek de stekker uit het stopcontact wanneer de batterij volledig is opgeladen van de voeding en verwijder de batterij uit de oplader.



VOORZICHTIG: verwijder de batterij direct uit de oplader wanneer er geen LED oplicht om beschadiging van de batterij te voorkomen. Breng de batterij en lader terug naar uw dealer voor controle of vervanging. Plaats geen batterij in een beschadigde oplader, dit kan uw batterij beschadigen.

• BATTERIJ CAPACITEITSINDICATOR

- De is uitgerust met een batterijcapaciteitindicator (A) op de bovenste pad voor een beter zicht (Fig. 3).



Figuur 3

- Het resterende batterijvermogen wordt weergegeven als lichten door drie alfabetische symbolen wanneer de trekker wordt ingedrukt; wanneer de trekker wordt losgelaten, blijft de knop licht en wordt de snelheidsmodus weergegeven die het gereedschap uitvoert en duurt ongeveer 60 seconden.
- Als het indicatielampje knippert of geen indicator oplicht is de batterijcapaciteit op; dus het gereedschap werkt niet. Laad in dergelijke gevallen de accu op of vervang de lege accu door deze volledig op te laden.
- Wanneer twee of meer indicatielampjes niet branden, zelfs niet nadat het opladen is voltooid, heeft de batterij het einde van zijn levensduur bereikt.

LICHTINDICATOREN				
≥ 60%	30~60%	≤ 30%	≤ 10%	Storing

NOTITIE:

- De indicatie van de batterijcapaciteit kan lager uitvallen dan de werkelijkheid tijdens gebruik van het apparaat.
- Afhankelijk van hoe het apparaat wordt gebruikt en de omringende temperatuur kan de indicatie licht afwijken van de werkelijke capaciteit.

INDICATOREN TIJDENS HET OPLADEN

Standby	Rood licht	● ○ —	Stand by
Tijdens opladen	Rood en groen licht	● ● —	Opladen
	Rood knipperen	☀ ○ ...	Accu te warm of te koud
Opladen voltooid	Rood licht / groen knipperen	● ☀ — ...	Volgeladen
Storing accu	Rood en groen licht knipperen	☀ ☀ ...	Vervang de accu

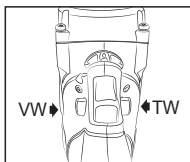
OPMERKING: De batterij zal niet geheel volladen na de eerste keer opladen. Laat meerdere cycli toe (boren gevolgd door opladen) zodat ze volledig zijn opgeladen.

VOORWAARTS/TERUGWAARTS



WAARSCHUWING: Controleer altijd de draairichting voordat u begint te werken.

Dit bepaalt de draairichting van de klauwplaat, dwz. met de klok mee of tegen de klok in. Om de draairichting te veranderen, stopt u de boor en drukt u op de selectiehendel links van rechts.



Figuur 4

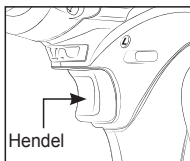
Wanneer de hendel in de stand "Voorwaarts" staat, draait de boorkop met de klok mee. Wanneer de hendel in de "Terugwaarts" -stand staat, draait de boorkop tegen de klok in. Controleer voor gebruik of het peil in de gewenste positie staat. (Figuur 4)



WAARSCHUWING: Gebruik de omkeerschakelaar pas nadat het gereedschap volledig tot stilstand is gekomen. Als u de draairichting wijzigt voordat het gereedschap stopt, kan het gereedschap beschadigen. Zet de hendel van de omkeerschakelaar altijd in de neutrale stand wanneer u het gereedschap niet gebruikt.

IN GANG ZETTEN

1. Om de tool te starten, drukt u eenvoudig op de trigger. De gereedschapsnelheid wordt verhoogd door de druk op de trekker te verhogen. Laat de trekker los om te stoppen. (Figuur 5)

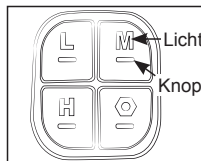


Figuur 5

2. Wanneer de trekker wordt ingedrukt, draait de boorkop (mits het vooruit / achteruit-niveau in de vooruit- of achteruitstand wordt ingesteld). De trigger kan worden vergrendeld in de UIT-positie. Dit vermindert de kans op onbedoeld starten wanneer het niet in gebruik is. Vergrendel de trekker door de selectiehendel in de middelste stand te plaatsen.

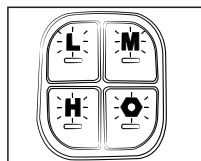
HET INSTELLEN EN GEBRUIKEN VAN HET SLAGVERMOGEN

1. De selectieknop voor slagvermogen wordt gebruikt om het koppel, de rotatiesnelheid aan te passen (RPM) en impactsnelheid (IPM) voor verschillende toepassingen. Let op. Vermogens-modi kunnen niet worden geschakeld wanneer het gereedschap in gebruik is.



Figuur 6A

2. Voordat u de modus op de bovenste pad selecteert, klikt u op de trigger om elektrische stroom door de pad te laten voor uw selectie.



Figuur 6B

3. L / M / H modi worden alleen geselecteerd bij voorwaartse rotatie, L / M / H modi en R-modus worden geselecteerd bij omgekeerde rotatie. Wanneer de letter die u indrukt verlicht is, is het gereedschap gereed om te werken. (Figuur 6A)
4. De verlichte alfabetische symbolen tijdens het gebruik worden weergegeven als batterijcapaciteit die het gereedschap heeft. De verlichte letters wanneer de trigger wordt losgelaten, duidt aan in welke snelheidsmodus het gereedschap is.
5. Wanneer 4 lampjes tegelijk knipperen, betekent dit dat het gereedschap of de batterij is uitgevallen. Controleer zorgvuldig. (Figuur 6B)

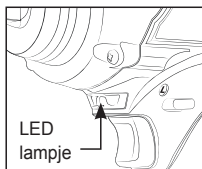
LICHTINDICATOREN		
	■ Branden	□ UIT
Weergegeven slagkracht	Koppel	Geschikt voor
	0~1,900 rpm 0~2,400 ipm 850 Nm	Zeer stevige bevestiging
	0~1,200 rpm 0~1,600 ipm 400 Nm	Gemiddelde bevestiging
	0~900 rpm 0~1,200 ipm 200 Nm	Lichte bevestiging
	Automatisch ingesteld	R-modus, voor moeren die op hoge snelheid eruitvliegen

• LED LAMPJE



WAARSCHUWING: Kijk niet naar het LED-licht en laat niemand hierin kijken. Als de ogen een tijdje op het licht gericht zijn, kan dit pijn veroorzaken.

1. Uitgerust met een LED-lampje geeft de voorkant van de bits aan.
2. Het licht kan aan zijnpressing met een lichte druk op de trekker. (Figuur 7)
3. Het LED-lampje wordt automatisch uitgeschakeld nadat het gereedschap 15 seconden is gestopt.



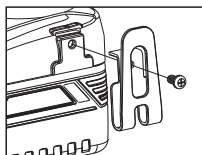
Figuur 7

• OPHANGHAAK

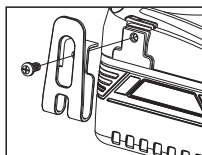


VOORZICHTIG: Draai de schroef stevig vast bij het installeren van de haak. Als u dit niet doet, kan dit leiden tot het breken van de machine of persoonlijk letsel.

1. De ophanghaak is handig om het gereedschap tijdelijk op te hangen. Dit kan worden geïnstalleerd aan beide zijden van het gereedschap.
2. Om de ophanghaak te installeren, steekt u deze in een groef in het gereedschapshuis aan weerszijden en zet u deze vervolgens vast met een schroef. Om te verwijderen, draait u de schroef los en neemt u deze eruit (Figuur 8A en Figuur 8B)
3. Controleer na het installeren van de ophanghaak of deze stevig is vast-geschoefd.



Figuur 8A

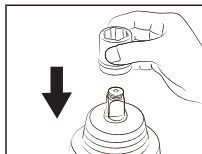


Figuur 8B

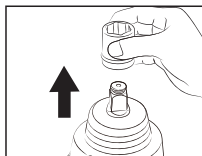
• DOP INSTALLEREN EN VERWIJDEREN

OPMERKING: Zorg altijd dat het gereedschap is uitgeschakeld en dat de accu is verwijderd voordat u de aansluiting installeert of verwijdert.

1. Gebruik altijd de juiste aansluiting voor bouten en moeren. Een verkeerde aansluiting van het formaat zal resulteren in een onnauwkeurig en een inconsistent bevestigingsmoment en / of schade aan de bout of moer.



Figuur 9A



Figuur 9B

2. Om een dop te bevestigen, lijnt u de aansluiting uit met het aambeeld en drukt u het stevig over de borgring. (Figuur 9A)
3. Trek de dop van het aambeeld om de dop te verwijderen. (Figuur 9B)

ONDERHOUDSINFORMATIE



WAARSCHUWING: Zorg altijd dat het gereedschap is uitgeschakeld en dat de accu is verwijderd voordat u probeert het apparaat te laten inspecteren of onderhouden. Als u de accu niet uitschakelt en verwijdert, kan dit ernstig letsel veroorzaken als u hem per ongeluk start.

• REINIGEN

Verwijder de batterij.

1. Houde de ventilatieopeningen vrij van obstructies. Spuit, was of pompel de luchtopeningen niet onder in water.
2. Veeg de behuizing en de plastic onderdelen af met een vochtige, zachte doek. Gebruik geen sterke oplosmiddelen of reinigingsmiddelen op de plastic behuizing of plastic onderdelen. Bepaalde huishoudelijke reinigingsmiddelen kunnen schade veroorzaken en een schokgevaar veroorzaken.

• ONDERHOUD

1. Zet de schakelaar in de UIT-positie en verwijder de batterij voordat het apparaat wordt nagekeken, gereinigd of onderhouden.
2. Controleer als apparaat los is, onderdelen beschadigd zijn of dergelijke.
3. Bewaar het gereedschap op een droge locatie waar kinderen er niet aan kunnen wanneer u het niet gebruikt.
4. Gebruik alleen aanbevolen reserveonderdelen en accessoires van de fabrikant voor vervanging.
5. Controleer en onderhoud regelmatig gereedschap voor en na gebruik.
6. Hou uw handen droog, schoon en zonder vetigheid en smeermiddel.
7. Houde de accu niet in het gereedschap geïnstalleerd wanneer u het gereedschap niet gebruikt.