

Gebruikershandleiding RC118/119

1. Instructie.

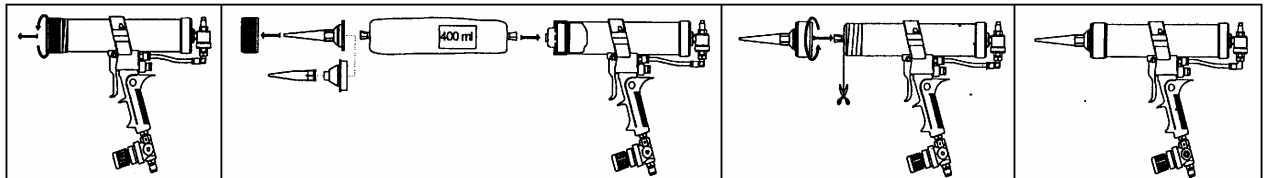
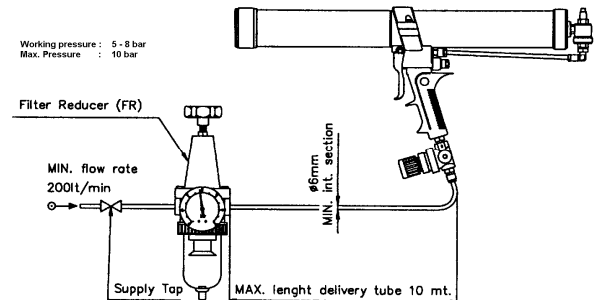
1.1 Luchtleiding systeem.

Het pistool dient aangesloten te worden op een luchtleidingsysteem, welk voldoet aan de tekening hiernaast. Het pistool is uitgevoerd met een ¼ male gas koppeling, aan deze kan men iedere gewenste koppeling bevestigen. Luchtverbruik is gelimiteerd en is afhankelijk van het aantal keren dat men de hendel loslaat.

1.2 Gebruik bij worsten.

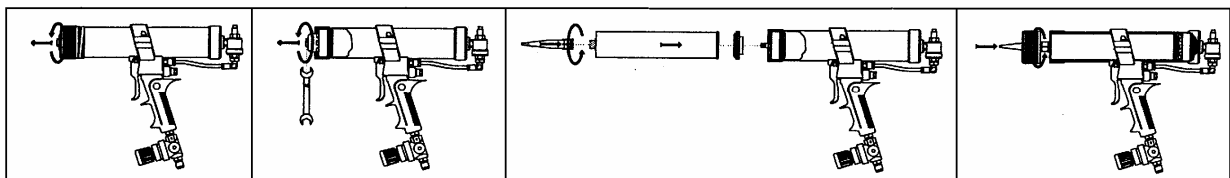
Voordat men de worst gaat vervangen, dient men altijd de luchtdruk van het pistool te halen. Dit om te voorkomen dat de worst er met kracht uit wordt geduwd, indien per ongeluk op de hendel duwt. Hiermee voorkomt men letsel van de gebruiker of van de mensen die zich in de buurt bevinden. Controleer de houdbaarheidsdatum van de tubes en worsten voor gebruik. Gebruik nooit worsten die bij visuele controle beschadigt lijken.

- Schroef de schroefkap tegen de wijzers van de klok in, los.
- Plaats het mondstuk in de schroefkap, vervolgens duwt men de te gebruiken worst in de machines. Duw indien nodig de zuiger terug. Duw de worst helemaal in de machine, totdat alleen de sluitzegel uitsteekt.
- Snij de worst open, juist achter de sluitzegel.
- Schroef de schroefkap samen met het mondstuk weer op de machine.
- De machine is nu klaar voor gebruik.



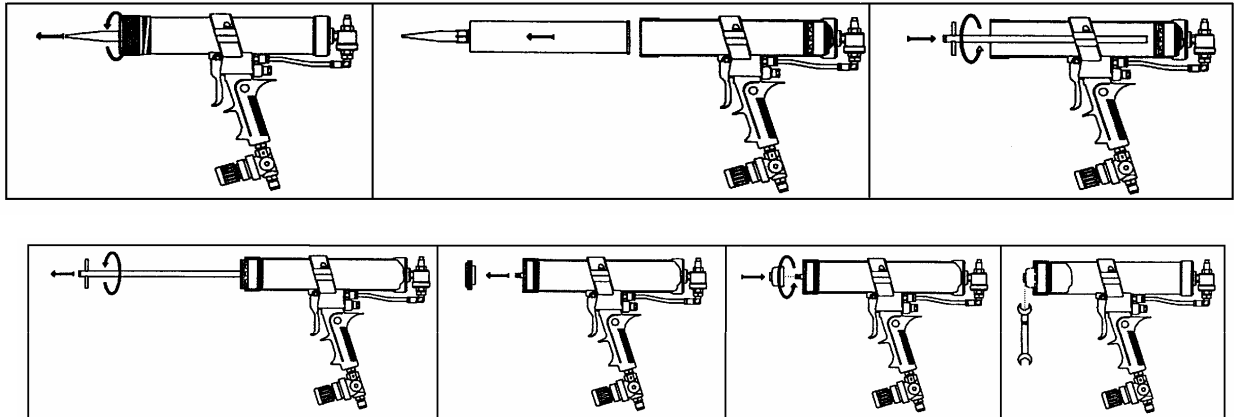
1.3 Gebruik bij tubes.

Voordat men de machine losmaakt van de luchtleiding, duwt men op de hendel om zodoende de zuiger naar voren te brengen. Dit is noodzakelijk om de aluminium schroef te verwijderen. Indien de zuiger blijft ronddraaien, duwt men de hendel in zodat er druk op de zuiger komt te staan. Dit zorgt ervoor dat de zuiger niet meer draait.



- Maak de schroefkap los van het pistool, door tegen het tegen de wijzers van de klok in te draaien.
- Draai de aluminium kap met de wijzers van de klok mee los, en verwijder het van de zuiger.
- Plaats het plastic spuitmondje (wordt bij de kit meegeleverd) op de tube. Vervolgens plaats men de grijs/zwarte adapter op de zuiger (met de kleine o-ring naar beneden). Plaats de tube op de adapter en duw de tube in het pistool.
- Monteer de schroefkap weer op het pistool. Het kitpistool is klaar voor gebruik.

1.4 Wisselen van tubes naar worsten.



- a) Unscrew the cone counterclockwise and remove it from the piston.
- b) Take out the cartridge from the product delivery tube.
- c) Insert the threaded rod for piston return and screw down clockwise to the piston.
- d) Pull the rod and the piston back to the end of the stroke.
- e) Unscrew the rod counterclockwise and remove it.
- f) Remove the cartridge adapter.
- g) Insert the cone and screw down clockwise
- h) Tighten it lightly by using a 13-mm key.

2. Gebruik

Extrusion of chemical sealing products (silicone-rubber cement –glues etc) contained in special packages, 300 en 400ml worsten en 310ml aluminium of plastic tubes.
Always work in environments suitable for the specific products.

3. Probleemoplossing

| Problemen | Oorzaken | Oplossing |
|--|---|---|
| Er komt geen product uit het pistool bij gebruik | Gebrek aan luchttoevoer | Controleer de luchtleiding, en open deze mocht hij gesloten zijn |
| Langzame en onregelmatige producttoevoer | Product is te dik, of te weinig luchtdruk | Stel de lucht druk in op de gewenste druk, dmv de drukregelaar op de machine Verhoog de druk indien nodig Controleer de gebruikstemperatuur van het product gelijk is met de omgevingstemperatuur |
| De tube is vuil na gebruik (inwendig) | Worst is beschadigd of verkeerd geopend | Maak de tube schoon en verwissel de worst Open de worst kort achter de sluitingsklip |