

# Gebbruikershandleiding



Rem en  
koppelingsontluchter

RQN4050  
RQN4060

## INTRODUCTIE

Wij bedanken U voor de voorkeur die U ons hebt getoond; de Fabrikant is blij U in de lijst met voorkeursklanten op te kunnen nemen en wij zijn ervan overtuigd dat het gebruik van dit apparaat U volledig tevreden zal stellen. Deze Gebruikshandleiding dient als naslag voor een correct gebruik en een snelle identificatie van alle machineonderdelen. De tekeningen, de tabellen en alle andere informatie die in deze Gebruikshandleiding zijn opgenomen zijn van vertrouwelijke aard en daarom mag geen enkele informatie, noch in zijn geheel, nog gedeeltelijk worden gekopieërd en niet aan derden worden verstrekt zonder toestemming van de Fabrikant die de exclusieve eigenaar ervan is.

Op basis van haar beleid van voortdurende kwaliteitsverbetering behoudt de Fabrikant zich het recht voor ter allen tijde en zonder voorafgaand bericht alle wijzigingen aan te brengen die zij nodig acht. Het Bedrijf blijft in ieder geval ter Uwer beschikking voor welke technische opheldering of assistentie-ingreep dan ook.



**Lees aandachtig de WAARSCHUWINGEN in de voetnoot. Het niet in acht nemen van de aanwijzingen die erin zijn opgenomen en het oneigen gebruik van de apparatuur kan in de omgeving risico's voor personen of dingen met zich meebrengen.**

• **OMGEVINGSVOORWAARDEN:**

Gebruikstemperatuur -10 +60°C

Uit de buurt van warmtebronnen houden.

• **VOORWAARDEN VOOR DE TOEVOER:**

Het apparaat moet met schone lucht worden aangevoerd. Men moet controleren dat op de luchtlijn werkzame filtersystemen zijn geïnstalleerd.

De druk moet de 10 Bar niet overschrijden.

• **GEBRUIKSVOORWAARDEN:**

Gebruik uitsluitend originele reserve-onderdelen.

Vervang altijd de beschadigde toebehoren.

Geen bijtende of explosieve vloeistoffen invoeren.

Voor de uitgangsdruk van het produkt moeten de waarden die op het plaatje zijn aangegeven worden nagevolgd. Men moet zich aan de aanwijzingen houden die door de leverancier van de gebruikte vloeistof zijn opgegeven.

## GARANTIEBEWIJS

De garantie wordt erkend, behoudens schriftelijke overeenkomsten, voor een periode van 12 maanden vanaf de dag van aflevering.

Voor de onderdelen die niet in de fabriek van de Fabrikant zijn vervaardigd, is de garantie beperkt tot zover door de leverancier aangegeven. Gedurende de garantieperiode zal een kostenloze vervanging worden erkend van alle onderdelen die defecten vertonen in het materiaal of in de bewerking, na onbetwistbaar oordeel van ons Ontwerpburo. De verificaties van de defecten en van hun oorzaken zal in onze fabriek moeten worden uitgevoerd. De kosten voor eventuele controles ter plaatse, door de Fabrikant uitgevoerd, de vervoers- en verpakkingskosten van de te repareren of te vervangen onderdelen, als ook de arbeidskrachtkosten voor de montage ervan, komen ter laste van de koper. De reparaties of de vervangingen van elementen met onderdelen die niet origineel zijn, laten het recht op garantie vervallen, deze vervalt bovendien wanneer er ingrepen zijn uitgevoerd die niet in de handleiding zijn opgenomen en waarvoor door ons geen toestemming is gegeven.

Uitgesloten van garantie zijn die onderdelen die door hun aard of door hun doel onderhevig zijn aan aantasting of slijtage of aan slecht onderhoud. In geen enkel geval kan de Koper vergoeding eisen van schade, van welke aard dan ook, wanneer deze is opgetreden. De Klant is verplicht op het moment van aflevering te controleren dat de machine aan de beschrijving op het contract voldoet en dat deze tijdens het transport geen schade heeft ondergaan. Mocht dit echter het geval zijn dan moet de Klant de machine niet gebruiken en binnen 6 dagen de Fabrikant of de leverancier ervan op de hoogte stellen.

## SAMENSTELLING MACHINE

Zij is samengesteld uit (Fig.1):

- 1) Laaddop
- 2) Kraan
- 2A) Luchtaansluiting
- 3) Reductorknop
- 4) Kogelkraan
- 5) Automatische verbindingsstuk
- 5A) Ontluchtungsklep
- 6) Knop
- 7) Dop
- 8) Drukmeter membraandruk
- 9) Spiraalbuis
- 10) Drukmeter ingangsdruk
- 11) Membraan

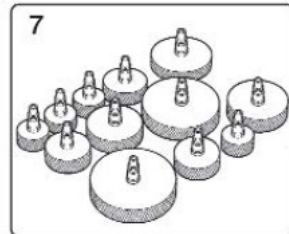
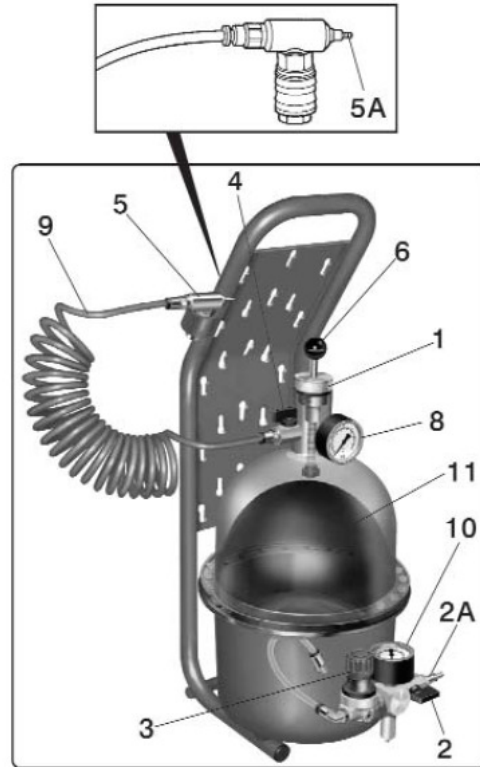


Fig.1



## TECHNISCHE KENMERKEN (Fig. 2)

Inhoudsvermogen tank lucht kamer	10 l
Inhoudsvermogen tank remolie	5 l
Max.luchtdruk tank	10,5 bar
Max.tankdruk remolie	2,5 bar
<b>Interne scheidingsmembraan in elastische rubber</b>	
A	620 mm
B	310 mm
C	240 mm

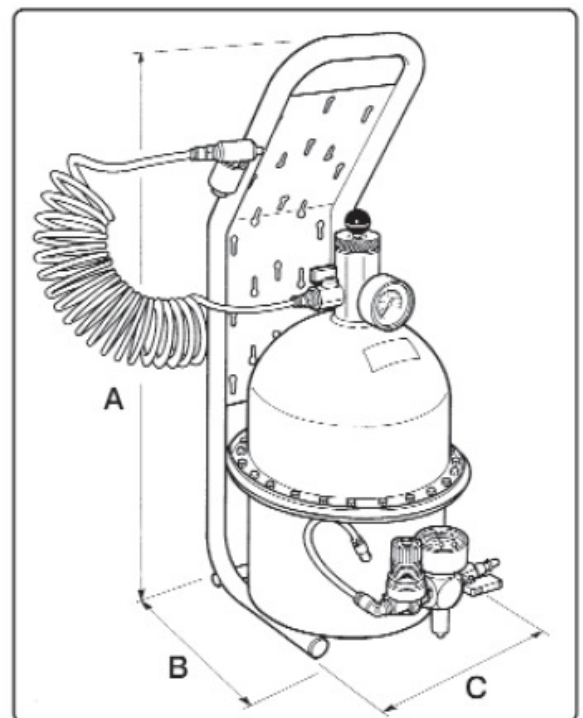


Fig.2

## VERPLAATSING EN TRANSPORT

### VERPAKKING

De verpakking van de machines is door ons bedrijf vervaardigd conform de overeenkomsten die keer op keer met de klanten worden gesloten, of in ieder geval afhankelijk van het land van bestemming, of van het transportmiddel dat wordt gebruikt.

Na de installatie kan de verpakking opnieuw worden gebruikt of kan deze overeenkomstig de geldende normen van het land waar de koper woont, worden vernietigd.

### VERPLAATSING

De machines moeten compleet met verpakking in de nabijheid van de plaats van installatie worden getransporteerd.

Alle oplichtings- en verplaatsingshandelingen van de machines of losse onderdelen die op autonome wijze worden getransporteerd, moeten door gespecialiseerd personeel worden uitgevoerd.

## LADEN, LOSSEN EN TRANSPORT

### VOORZORGEN DIE TIJDENS HET TRANSPORT EN DE INSTALLATIE MOETEN WORDEN GENOMEN

Het verstuurd materiaal wordt nauwgezet gecontroleerd voordat deze aan de expediteur wordt overgegeven. Bij ontvangst van de machines moet men zich ervan vergewissen dat deze tijdens het transport geen schade hebben ondergaan of dat er niet met de eventuele verpakking is geknoeid waarbij losse onderdelen van de binnenkant uit zijn weggehaald. In geval men schade mocht aantreffen of onderdelen mochten mankeren, moet de transporteur en de fabrikant onmiddellijk worden gewaarschuwd waarbij fotografisch materiaal moet worden gepresenteerd.



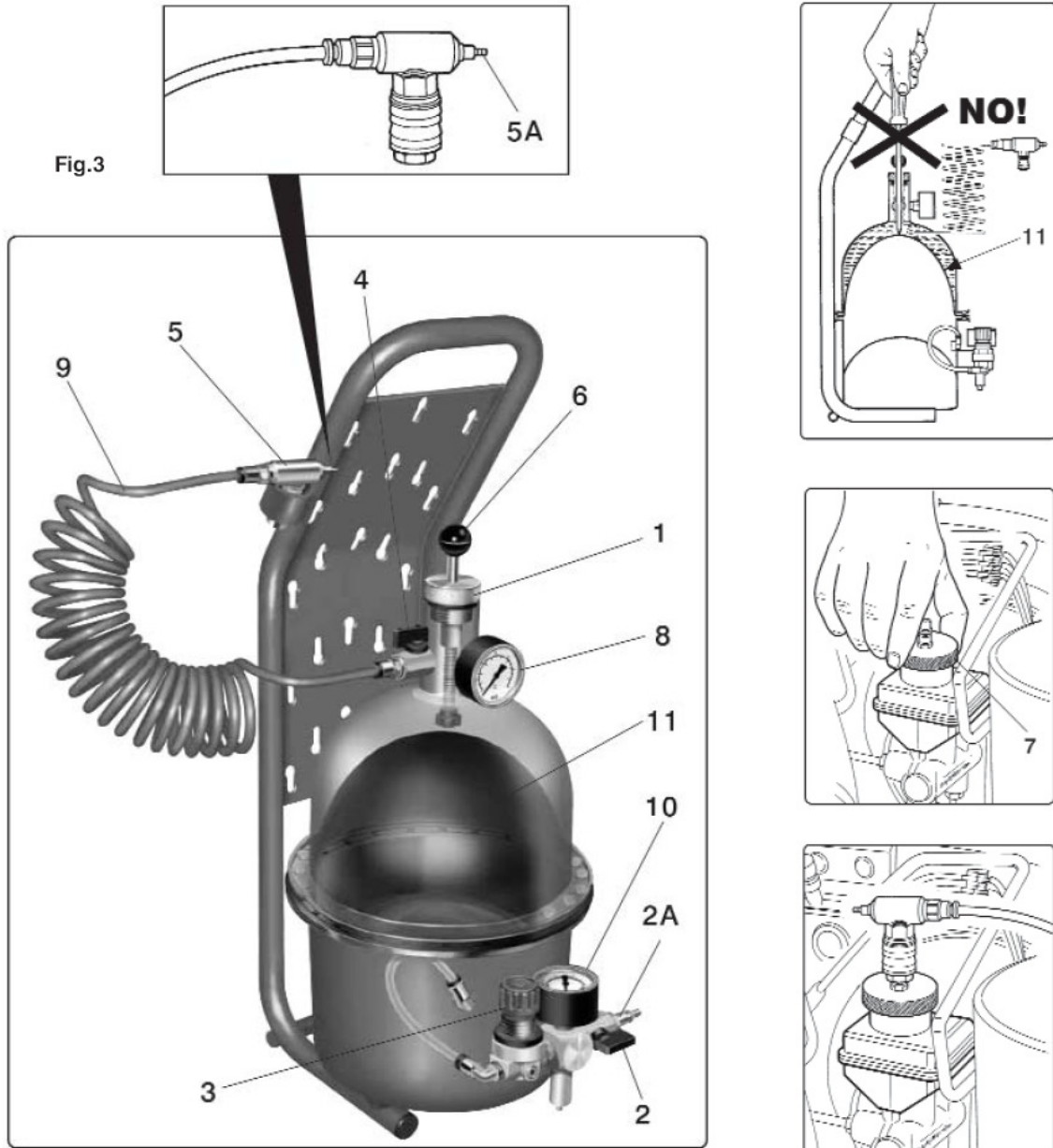
**N.B. Het is aangeraden te verifiëren dat de levering overeenkomt met de bestellingsopgave.**



**KNOEIEN MET DE TANK EN HET ONEIGEN GEBRUIK ERVAN IS ABSOLUUT VERBODEN.**

## GEBRUIKERSHANDLEIDING (Fig. 3)

- 1) De kogelkraan (4) en (2) openen, de reductorknop (3) omhoogbrengen en tegen de klok in draaien, daarna de druk van de twee hemisferen van de tank volledig afdrukken door op het ontluuchtingsklepje op het verbindingstuk (5A) te drukken.
- 2) De laaddop (1) losdraaien en wegnemen, met max. 5 liter olie de tank vullen, daarna deze sluiten en de dop goed aandraaien. Sluit de kraan (4).  
Probeer nooit de membraan (11) met puntige voorwerpen (Fig. 3a) naar beneden te brengen.
- 3) De persluchtbuis in de snelle koppeling (2A) verbinden, een de druk van max. 9 bar bereiken die op de drukmeter (10) is weergegeven.  
De kogelkraan (2) sluiten; de persluchtdruk afkoppelen.  
De reductorknop (3) omhoogbrengen en met de klok mee draaien, totdat een druk van 1,5 bar op de drukmeter (8) wordt bereikt.
- 4) De overeenkomstige dop (7 - Fig. 3b) op de bak van het voertuig draaien, de kogelkraan (4) openen, de lucht die in de spiraalbuis (9) aanwezig is eruit laten door op het ontluuchtingsklepje te drukken die op het verbindingstuk (5A) is geplaatst, het automatische verbindingstuk (5) op de dop van de bak (Fig. 3c) inschakelen.  
De bak van het hydraulische circuit vullen om de lucht uit de bak te laten.



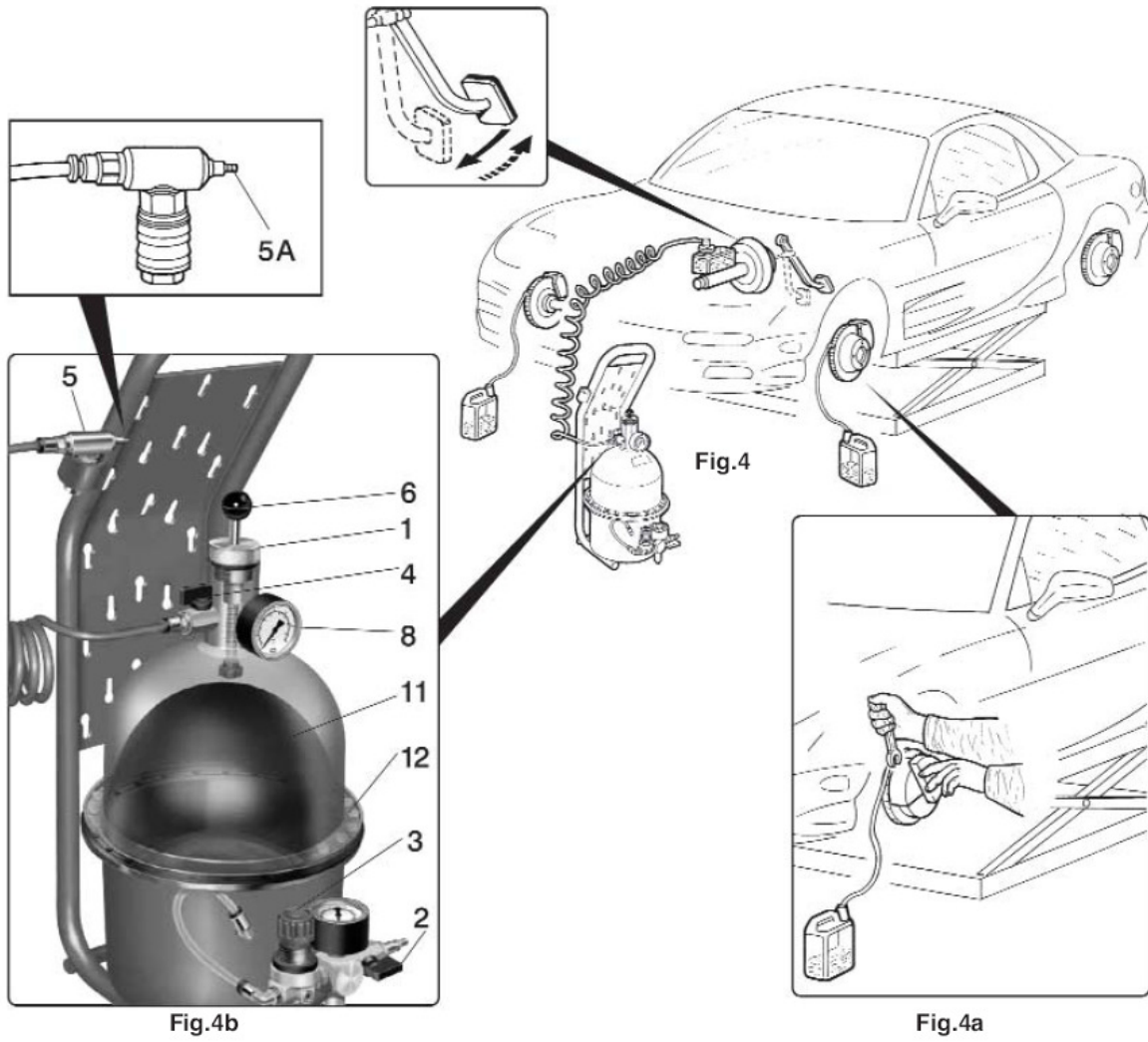
5) De aftaphandeling (Fig. 4) uitvoeren.

- De aftapklepjes van de voorste wielen (Fig. 4a) openen.
- Wachten totdat de lucht volledig uit de reïnstallatie is gelaten
- Twee of drie keer snel achterelkaar op het rempedaal drukken om luchtresten te uit te laten (Fig. 4c).
- De voorste klepjes (Fig. 4) van de wielen sluiten.
- De kraan (4) sluiten.

Nadat het werk is voltooid, moet de installatie volledig worden afgevoerd door kraan (2 - Fig. 4b) en (1) te openen en de reductor (3) tegen de klok in te draaien.

Alvorens de laaddop (1) los te draaien moet men er zich van verzekeren dat er geen druk op de tank aanwezig is door hiervoor op het ontluchtingsklepje (5A) te drukken.

N.B. op de dop (1) is een ZWARTE knop (6) geplaatst. Deze gaat omhoog wanneer er geen olie meer aan de binnenkant van het remaftapapparaat aanwezig is.



PROBLEMEN	OORZAKEN	OPLOSSINGEN
De olie vloeit niet uit de ontluchtingsklep (5A-Fig. 4b) en circuleert niet in de autoinstallatie.	<ul style="list-style-type: none"> <li>• De membraan (11) is stuk.</li> <li>• Er is niet voldoende druk in het remaftapapparaat.</li> </ul>	<ul style="list-style-type: none"> <li>• De membraan (11) vervangen: de klep (2) openen en de druk aflaten door de reductor (3) met de klok mee te draaien, de dop (1) openen en de olie uit te houder legen. De schroeven (12) wegnemen, de beschadigde kap verwijderen, de nieuwe kap op de overeenkomstige openingen plaatsen (de koepel naar boven gericht), met de bovenste hemisfeer afsluiten, daarna alle schroeven vastdraaien</li> <li>• Op de reductor (3) drukken en deze met de klok mee draaien totdat de drukmeter (8) een druk van 4 bar aangeeft; anders punt 3 op pag. 4 navolgen.</li> </ul>
De olie loopt over uit de laaddop.	<ul style="list-style-type: none"> <li>• De membraan (11) is nieuw en te stug.</li> </ul>	<ul style="list-style-type: none"> <li>• Bij de eerste vulhandeling zou het nodig kunnen zijn de rubberen kap te "helpen" om deze naar beneden te vervormen. Hiervoor is het voldoende deze met de rug van een lange schroevendraaier langzaam een paar centimeter naar beneden te drukken</li> </ul>

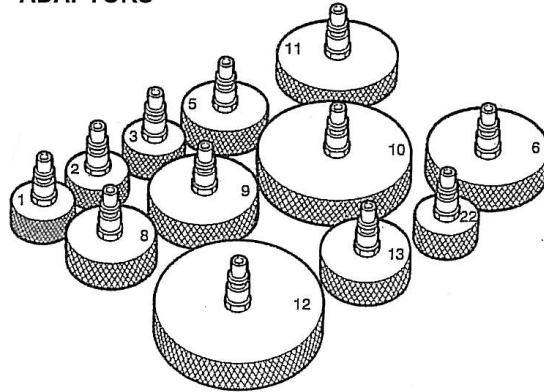
### VERNIETIGING

De vernietiging van de machine moet door een hiervoor bestemd en geautoriseerd opvang- en sloopbedrijf worden uitgevoerd.



GEBRUIKSAANWIJZINGEN

ADAPTORS



UNIVERSELE ADAPTOR

Legenda (Fig.5)

- 41) SnelKoppelingsstuk
- 42) Instelwiel
- 43) Rubberen konische afsluiting
- 44) Ketting
- 45) Splitpen
- 46) Meetstaaf

De dop van de bak van de remvloeistof van het voertuig wegnemen, de rubberen dop (43-Fig.5) op de mondopening plaatsen, de ketting (44) onder de bak van de remvloeistof van de auto laten passeren en deze aan de universele adaptor vasthaken.

Het instelwiel (42) met de klok mee draaien, totdat de rubberen afsluiting (43) volledig aan de mondopening vast komt te zitten.

De ketting (44) moet om de hals van de bak gespannen zijn.

Doorgaan met de aftaphandelingen zoals op pagina 6 is aangegeven.

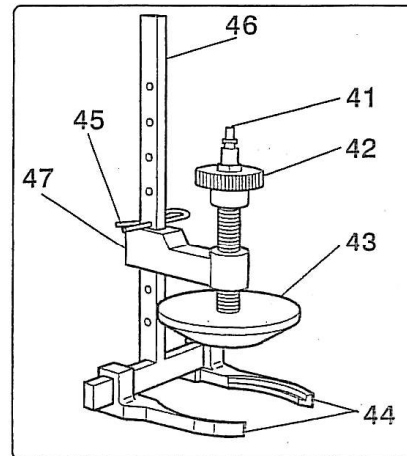


Fig./Abb. 5



Model auto's	DOP NR:												
	1	2	4			9	10	11	12	13	22		
ASTRA													●
BEDFORD		●					●	●	●				
BERLIET				●		●				●	●		
DAF						●						●	
EBRO						●					●		
FIAT		●	●			●	●	●					
FORD						●		●				●	
MAGIRUS						●							
MERCEDES						●							
O.M.							●					●	
PEGASO Mod. Comet											●		
RENAULT						●	●	●			●	●	
SAVIEM						●	●				●	●	
SCANIA						●		●	●				
UNIC						●		●				●	
VOLVO			●						●				

XIn het grijs zijn de auto's aangegeven waarop het mogelijk is de aftaphandelingen met doppen van de standaardserie nr. 3-5-6-8-19 uit te voeren.