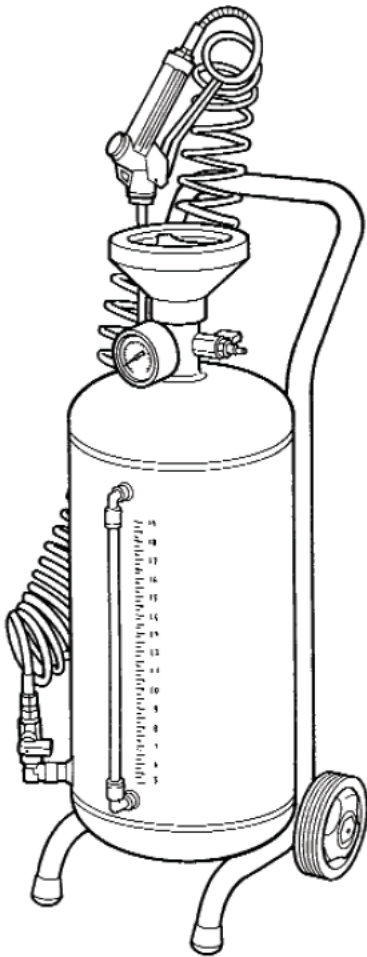
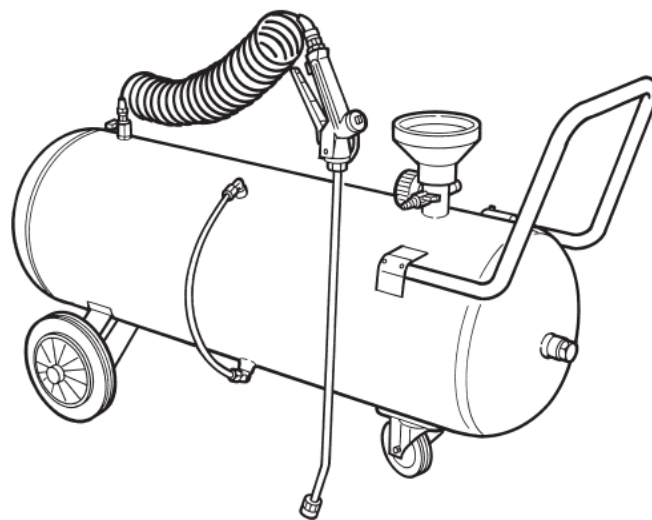


# Gebruikershandleiding Nevelspuit



**RQN5010**  
**RQN5020**  
**RQN5025**  
**RQN5030**  
**RQN5035**



## INTRODUCTIE

Wij bedanken U voor de voorkeur die U ons hebt getoond; de Fabrikant is blij U in de lijst met voorkeursklanten op te kunnen nemen en wij zijn ervan overtuigd dat het gebruik van dit apparaat U volledig tevreden zal stellen. Deze Gebruikshandleiding dient als naslag voor een correct gebruik en een snelle identificatie van alle machineonderdelen. De tekeningen, de tabellen en alle andere informatie die in deze Gebruikshandleiding zijn opgenomen zijn van vertrouwelijke aard en daarom mag geen enkele informatie, noch in zijn geheel, nog gedeeltelijk worden gekopieërd en niet aan derden worden verstrekt zonder toestemming van de Fabrikant die de exclusieve eigenaar ervan is.

Op basis van haar beleid van voortdurende kwaliteitsverbetering behoudt de Fabrikant zich het recht voor ter allen tijde en zonder voorafgaand bericht alle wijzigingen aan te brengen die zij nodig acht. Het Bedrijf blijft in ieder geval ter Uwer beschikking voor welke technische opheldering of assistentie-ingreep dan ook.



**Lees aandachtig de WAARSCHUWINGEN in de voetnoot. Het niet in acht nemen van de aanwijzingen die erin zijn opgenomen en het oneigen gebruik van de apparatuur kan in de omgeving risico's voor personen of dingen met zich meebrengen.**

- **OMGEVINGSVOORWAARDEN:**  
Gebruikstemperatuur -10 +60°C  
Uit de buurt van warmtebronnen houden.
- **VOORWAARDEN VOOR DE TOEVOER:**  
Het apparaat moet met schone lucht worden aangevoerd. Men moet controleren dat op de luchtlijn werkzame filtersystemen zijn geïnstalleerd. De druk moet de waarde die in het keuringsboekje is aangegeven en dat door de fabrikant is geleverd, nooit overschrijden (exclusief model SF/24 waarvan de druk van 10 bar niet moet worden overschreden)
- **GEBRUIKSVOORWAARDEN:**  
Gebruik uitsluitend originele reserve-onderdelen.  
Vervang altijd de beschadigde toebehoren.  
Geen bijtende of explosieve vloeistoffen invoeren. Men moet zich aan de aanwijzingen houden die door de leverancier van de gebruikte vloeistof zijn opgegeven.

## GARANTIEBEWIJS

De garantie wordt erkend, behoudens schriftelijke overeenkomsten, voor een periode van 12 maanden vanaf de dag van aflevering.

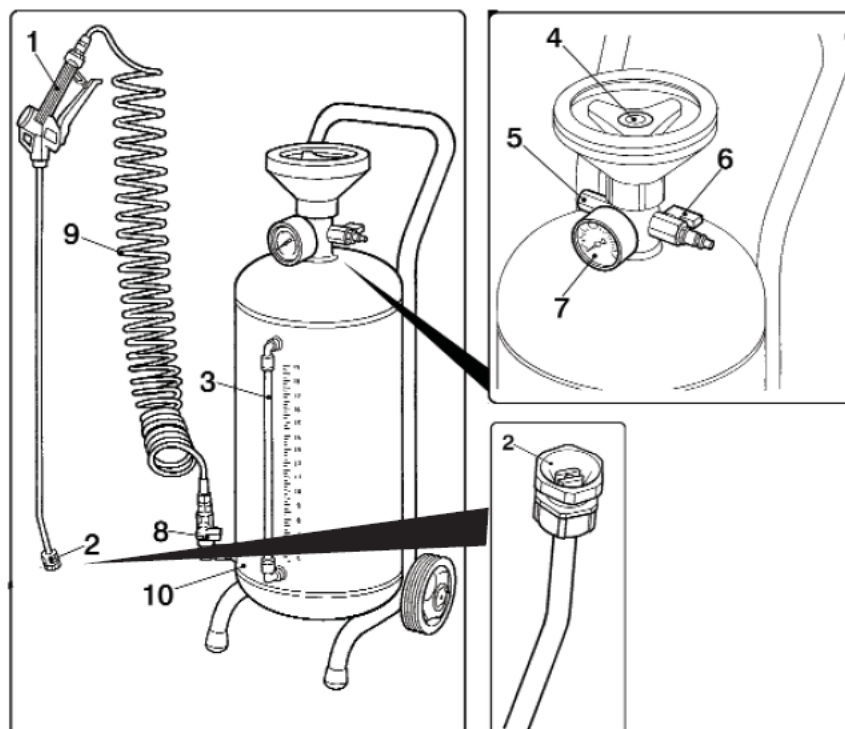
Voor de onderdelen die niet in de fabriek van de Fabrikant zijn vervaardigd, is de garantie beperkt tot zover door de leverancier aangegeven. Gedurende de garantieperiode zal een kostenloze vervanging worden erkend van alle onderdelen die defecten vertonen in het materiaal of in de bewerking, na onbetwistbaar oordeel van ons Ontwerpburo. De verificaties van de defecten en van hun oorzaken zal in onze fabriek moeten worden uitgevoerd. De kosten voor eventuele controles ter plaatse, door de Fabrikant uitgevoerd, de vervoers- en verpakkingskosten van de te repareren of te vervangen onderdelen, als ook de arbeidskrachtkosten voor de montage ervan, komen ter laste van de koper. De reparaties of de vervangingen van elementen met onderdelen die niet origineel zijn, laten het recht op garantie vervallen, deze vervalt bovendien wanneer er ingrepen zijn uitgevoerd die niet in de handleiding zijn opgenomen en waarvoor door ons geen toestemming is gegeven.

Uitgesloten van garantie zijn die onderdelen die door hun aard of door hun doel onderhevig zijn aan aantasting of slijtage of aan slecht onderhoud. In geen enkel geval kan de Koper vergoeding eisen van schade, van welke aard dan ook, wanneer deze is opgetreden. De Klant is verplicht op het moment van aflevering te controleren dat de machine aan de beschrijving op het contract voldoet en dat deze tijdens het transport geen schade heeft ondergaan. Mocht dit echter het geval zijn dan moet de Klant de machine niet gebruiken en binnen 6 dagen de Fabrikant of de leverancier ervan op de hoogte stellen.

**SAMENSTELLING MACHINE**

Zij is samengesteld uit:

- 1) Pistoel
- 2) Nippel
- 3) Oliepeiltoestel
- 4) Laaddop
- 5) Veiligheidsklep
- 6) Kogelkraan
- 7) Luchtdrukmeter
- 8) Kogelkraan
- 9) Spiraal
- 10) Tank



**VERPLAATSING EN TRANSPORT****VERPAKKING**

De verpakking van de machines is door ons bedrijf vervaardigd conform de overeenkomsten die keer op keer met de klanten worden gesloten, of in ieder geval afhankelijk van het land van bestemming, of van het transportmiddel dat wordt gebruikt.

Na de installatie kan de verpakking opnieuw worden gebruikt of kan deze overeenkomstig de geldende normen van het land waar de koper woont, worden vernietigd.

**VERPLAATSING**

De machines moeten compleet met verpakking in de nabijheid van de plaats van installatie worden getransporteerd.

Alle oplichtings- en verplaatsingshandelingen van de machines of losse onderdelen die op autonome wijze worden getransporteerd, moeten door gespecialiseerd personeel worden uitgevoerd

**LADEN, LOSSEN EN TRANSPORT****VOORZORGEN DIE TIJDENS HET TRANSPORT EN DE  
INSTALLATIE MOETEN WORDEN GENOMEN**

Het verstuurd materiaal wordt nauwgezet gecontroleerd voordat deze aan de expediteur wordt overgegeven. Bij ontvangst van de machines moet men zich ervan vergewissen dat deze tijdens het transport geen schade hebben ondergaan of dat er niet met de eventuele verpakking is geknoeid waarbij losse onderdelen van de binnenkant uit zijn weggehaald. In geval men schade mocht aantreffen of onderdelen mochten mankeren, moet de transporteur en de fabrikant onmiddellijk worden gewaarschuwd waarbij fotografisch materiaal moet worden gepresenteerd.

N.B. Het is aangeraden te verifiëren dat de levering overeenkomt met de bestellingsopgave.



Vermijden laswerk op de cilindermantel en op de bodem uit te oefenen.



Men moet zich ervan verzekeren dat de tank (10) altijd uitgerust is met werkzaam en voldoende veiligheids- en controletoebehoren en indien nodig deze vervangen met andere die dezelfde kenmerken hebben, hiervoor moet de Fabrikant worden geraadpleegd.




In het bijzonder moet de veiligheidsklep (5) rechtstreeks op de houder (10) worden aangebracht, zonder mogelijke tussenvoeging, en moet deze een hoger afvoervermogen hebben dan de hoeveelheid lucht die in de houder kan worden ingevoerd.



**KNOEIEN MET DE TANK EN HET ONEIGEN GEBRUIK ERVAN IS ABSOLUUT VERBODEN.**

## GEBRUIKERSHANDLEIDING

- 1) De spiraal (9 - Fig.1) goed aan de klep (8) en aan de pistool (1) vastdraaien met gebruik van teflon of zachte dichtingsmiddel.
  - 2) De druk in de tank aflaten door de kogelkraan (6) te openen.
  - 3) De laaddop (4) losdraaien en wegnemen, het produkt in het apparaat gieten, deze met water verdunnen in de concentratie zoals die door de fabrikant is aanbevolen, de hoeveelheid met behulp van de peiltoestel (3) controleren, daarna afsluiten en goed aandraaien.
  - 4) De persluchtbus aan de snelle koppeling (6a) verbinden totdat een druk (max 8 bar) wordt bereikt en deze op de drukmeter (7) nagaan.  
Open de kraan (8).
- Het produkt rechtstreeks op het voertuig (Fig.2) spuiten met gebruik van de pistool (1).  
De luchtbus moet gedurende de hele gebruikperiode aangesloten blijven.

 **N.B. Gebruik altijd de vloeistofconcentratie zoals deze door de fabrikant van het produkt wordt aanbevolen. Op deze wijze wordt er minder produkt in de omgeving verspild met dientengevolge minder milieuverontreiniging.**  
De houder wordt minder door chemische middelen aangetast en gaat langer mee.

Na gebruik de tank volledig afvullen om roestvorming te voorkomen! (behalve bij RVS model)

Fig.1

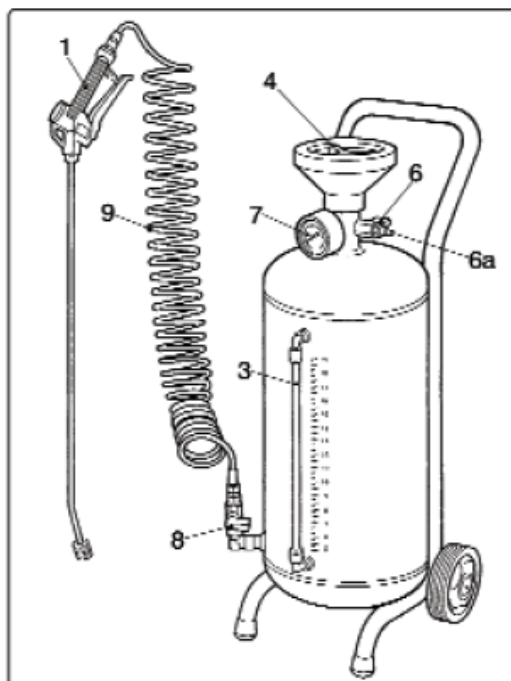
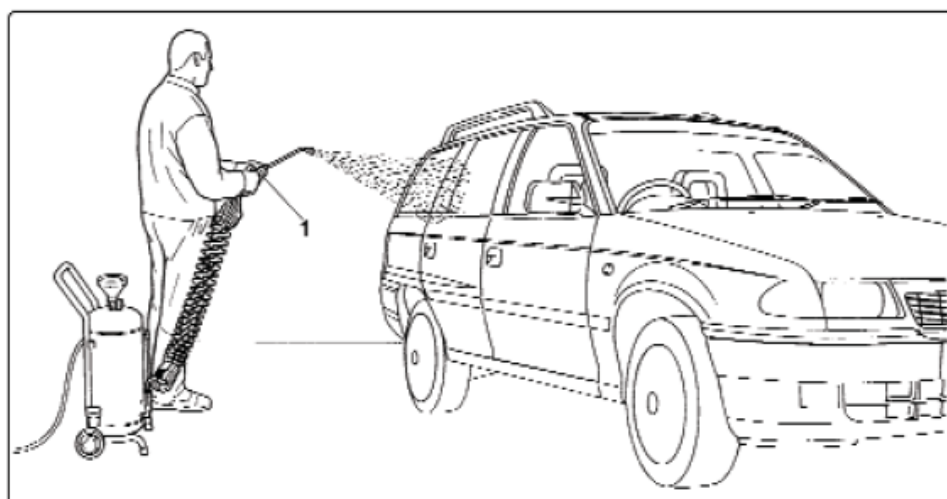


Fig.2



PROBLEMEN	OORZAKEN	OPLOSSINGEN
Er is geen gelijkmatige afgave: De houder verliest vloeistof:	• De nippel (2 - Fig. 3) is verstopt of versleten.	• De nippel (2) vervangen.
	• De spiraal (9 - Fig. 3) is niet goed aangedraaid.	• Controleer de dichting van de spiraal (9) bij de pistool (1) en de klep (8).

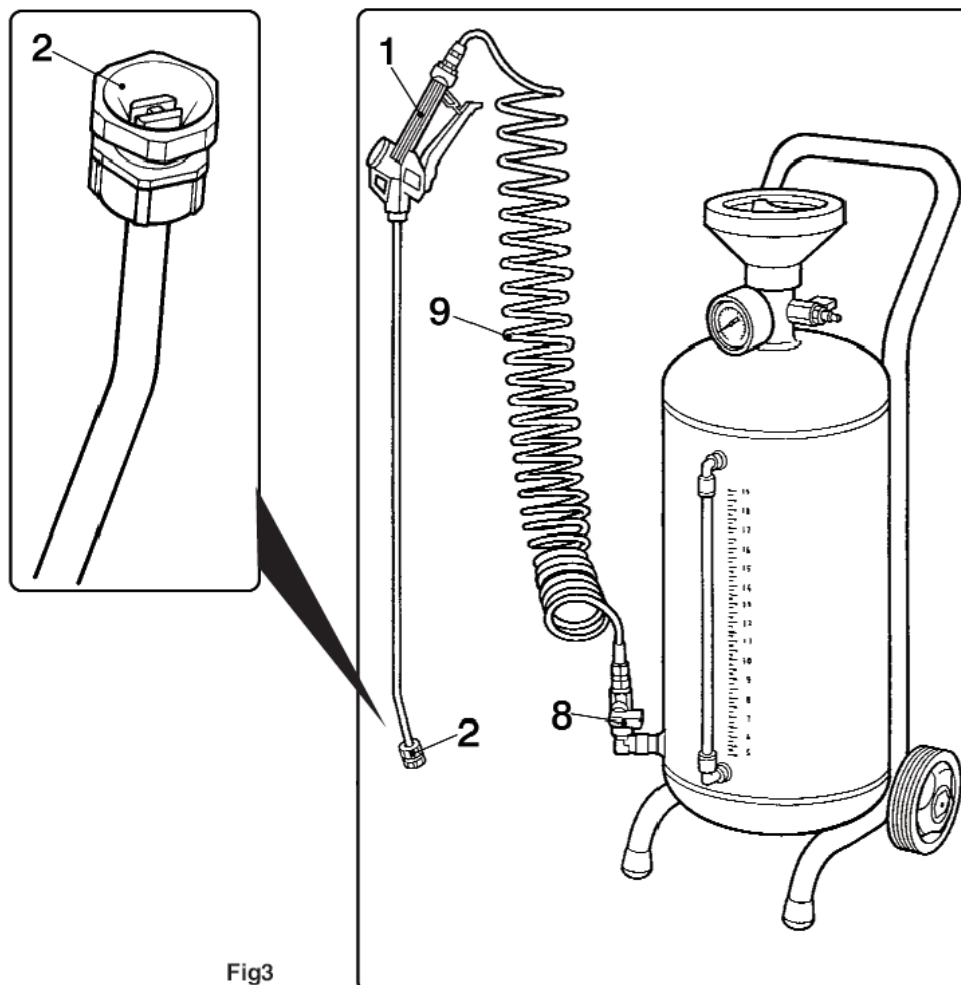


Fig3

### VERNIETIGING

De vernietiging van de machine moet door een hiervoor bestemd en geautoriseerd opvang- en sloopbedrijf worden uitgevoerd.